

## HƯỚNG DẪN LẮP ĐẶT

Trước khi lắp đặt sản phẩm, hãy đọc kỹ hướng dẫn này và giữ lại để lắp đặt những lần sau.

# TOTO

# TOTO



0G5561Y  
2022.04

# Mục lục

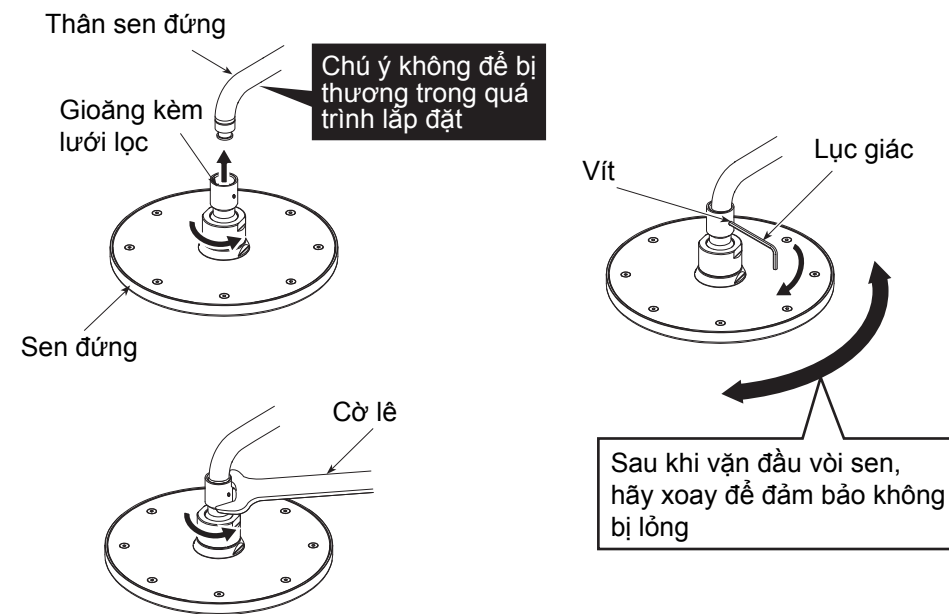
## Mục lục

Mục lục.....	1
Danh mục phụ kiện.....	2
Điều kiện sử dụng và chú ý khi lắp đặt .....	3
Các chú ý và bảo dưỡng khi lắp đặt.....	4~5
Bản vẽ sản phẩm.....	6
Quy trình lắp đặt.....	7~10

# Quy trình lắp đặt

## 4. Lắp đặt bát sen

Dùng cờ lê siết chặt vòi sen vào đầu ren của tay sen, sau đó điều chỉnh đầu vòi sen hướng xuống đầu xả nước, dùng lục giác để vặn chặt vít định vị.



## Quy trình lắp đặt

### 3. Lắp đặt thanh trượt sen cây

(1) Cho nước xà phòng vào gioăng chữ O trên đế gắn tường và nối theo chiều dọc.

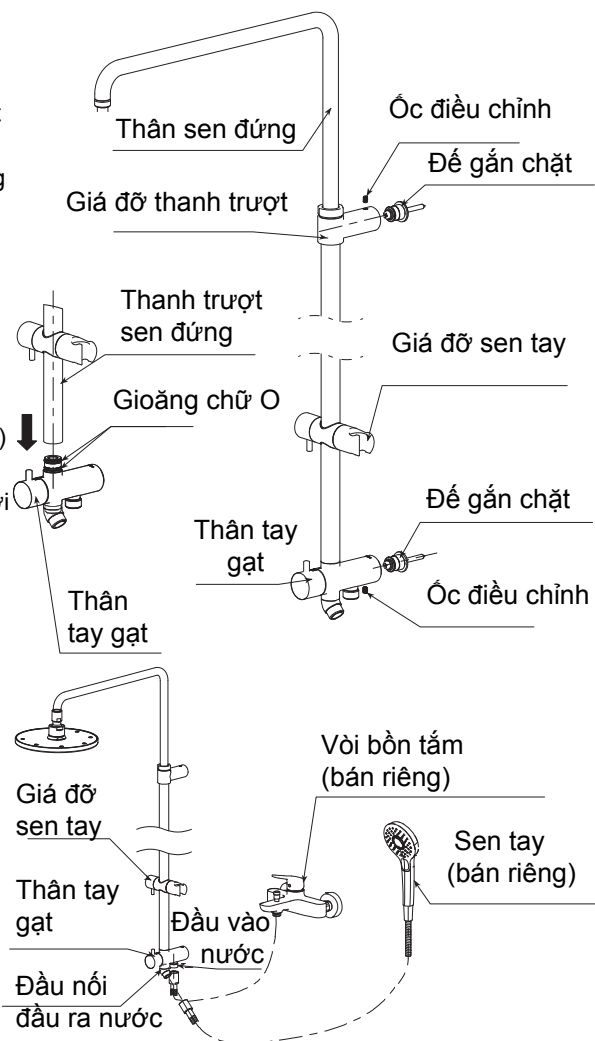
(2) Điều chỉnh giá đỡ thanh trượt và thân tay gạt vuông góc với tường. Sau đó lắp thân sen đứng dọc với giá đỡ thanh trượt và đảm bảo chắc chắn.

(3) Vặn chặt chặt 2 vít cố định của giá đỡ thanh trượt và thân tay gạt cùng một lúc bằng chìa lục giác để đảm bảo chắc chắn.

(4) Nối một đầu của ống với đầu vào nước (gần với tường lắp đặt) ở phía dưới cùng của thân tay gạt và kết nối đầu kia của ống với đầu ra nước của sen tay (được bán riêng). Đảm bảo phải lắp gioăng đầy đủ.

(5) Nối sen tay (bán riêng) với ống nối vòi sen, sau đó nối đầu còn lại với đầu ra nước của thân tay gạt (gần bộ chuyển đổi nước tay gạt) và đặt tay gạt lên giá đỡ.

\* Lưu ý: Đầu nối đầu ra nước có thể xoay 360 °C, khách hàng có thể điều chỉnh góc theo nhu cầu (Hướng lắp đặt là hướng xoay theo chiều kim đồng hồ).



## Danh mục phụ kiện

### Danh mục phụ kiện

Thân tay cầm điều khiển.....	1 bộ
Bát sen.....	1 chiếc
Cần vòi sen.....	1 bộ
Thanh trượt sen tắm (gồm thân sen đứng và giá đỡ sen tay).....	1 bộ
Dây sen.....	1 chiếc
Giá đỡ gắn tường.....	1 bộ
Hướng dẫn lắp đặt. ....	1 quyển
Hướng dẫn sử dụng. ....	1 quyển

Các sản phẩm dùng trong tài liệu này:

TBW07005\* "G"Sen cây 200 (Trang bị thêm) (Std)

TBW07006\* "G"Sen cây 250 (Trang bị thêm) (Std)

TBW08006\* "G"Sen cây 250 (Trang bị thêm) (Ctp)

# Điều kiện sử dụng và chú ý khi lắp đặt

## Điều kiện sử dụng

1. Áp suất cấp nước nóng, nước lạnh  
Áp suất tối thiểu ..... 0.05 MPa (áp suất động)  
Áp suất tối đa ..... 1.0 MPa (áp suất tĩnh)  
Áp suất vận hành khuyến nghị:  
TBW07005\* .... 0.12-0.5MPa (áp suất động)  
TBW07006\* .... 0.12-0.5MPa (áp suất động)  
TBW08006\* .... 0.12-0.5MPa (áp suất động)
  2. Nhiệt độ cấp nước từ 4°C-90°C. Khuyến nghị sử dụng nước nóng có nhiệt độ 60°C±5°C. Không sử dụng vòi nước khi cấp hơi nước nóng.
  3. Nhiệt độ môi trường là từ 1°C~60°C. Nếu thấp hơn 1°C~60°C có thể xảy ra biến dạng, nứt vỡ do đóng băng trong vòi sen cầm tay. Ngoài ra, cấu trúc của vòi sen sẽ bị hỏng nếu nhiệt độ cao hơn 60°C.
  4. Để ngăn ngừa hư hỏng bên trong vòi sen, nhiệt độ nước đầu ra ở phía bên của vòi sen không được vượt quá 60°C. Nên sử dụng nhiệt độ dưới 45°C.
  5. Không sử dụng lâu ngày có thể dẫn đến rỉ sét bên trong và bên ngoài vòi và không thể sử dụng được.
  6. Khi không muốn sử dụng sản phẩm này nữa, không nên xử lý sản phẩm như đối với các loại rác, đồ gia dụng thông thường. Vui lòng tuân theo các quy định có liên quan để sản phẩm được xử lý, thu hồi và thu gom đúng cách thông qua hệ thống tái chế độc lập.
  7. Sản phẩm trong hướng dẫn này có chức năng làm sạch.
- \* Để đạt được hiệu quả lắp đặt và sử dụng tốt nhất, nên sử dụng cùng với sen tay của TOTO.

## Chú ý khi lắp đặt

- ⚠ Cảnh báo : Nếu bỏ qua cảnh báo này mà thao tác sai có thể gây tổn thương nghiêm trọng cho con người hoặc tử vong.
- ⚠ Chú ý: Nếu Bỏ qua chú ý này mà thao tác sai có thể gây tổn thương nghiêm trọng cho con người hoặc tổn thất tài sản.

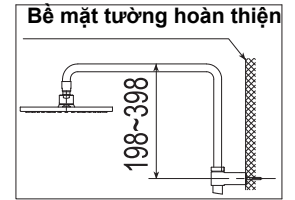
## Cảnh báo

1. Bên cấp nước nóng của vòi sen có nhiệt độ cao, chú ý không để da tay chạm trực tiếp vào bề mặt kim loại để tránh bị bỏng.
2. Không được lắp ngược đường ống nước nóng, nước lạnh với nhau. Nếu không có thể dẫn đến bị bỏng.

# Quy trình lắp đặt

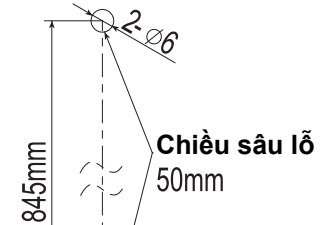
Lưu ý:

(1) Đầu trên tay sen đứng của seri sản phẩm này có thể được điều chỉnh lên xuống trong phạm vi 200mm. Khi xác định vị trí của lỗ gắn cố định, xin hãy để lại đủ không gian phía trên lỗ. (2) Phần thân van tay gạt và tay sen đứng của dòng sản phẩm này có thể kéo ra được. Hãy chú ý giữ thân van tay gạt trong quá trình lắp đặt để tránh rơi xuống do sức nặng của nó và gây thương tích.



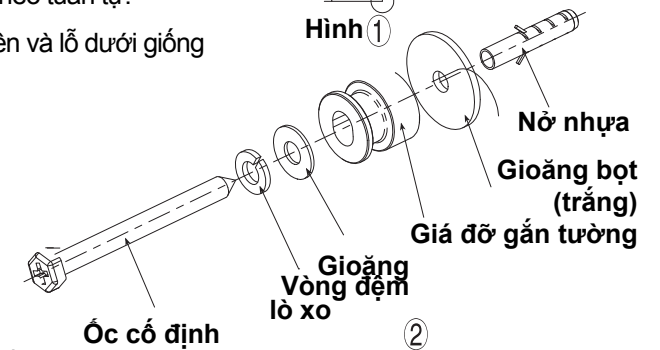
## 1. Lắp đặt và độ sâu lỗ của giá gắn tường

① Hình 1: khoan 2 lỗ gắn giá đỡ gắn tường của đế thanh trượt trên bề mặt tường hoàn thiện (đường kính: 6mm, chiều sâu: 50mm). \*Khi khoan lỗ trên bề mặt tường hoàn thiện, vui lòng đảm bảo rằng hai lỗ thẳng đứng với mặt đất theo hướng vuông góc.

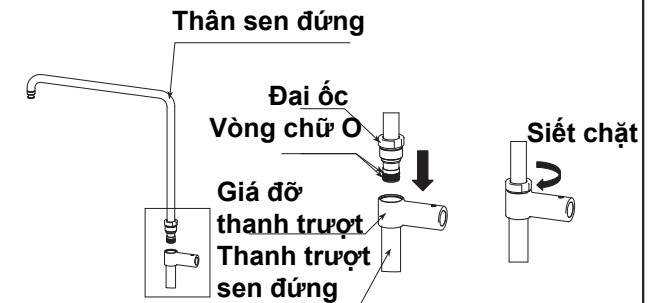


② Hình 2: đóng nở nhựa vào lỗ lắp đặt và gắn chặt giá đỡ tường bằng các vít theo tuần tự.

\*Phương pháp lắp đặt lỗ trên và lỗ dưới giống nhau.

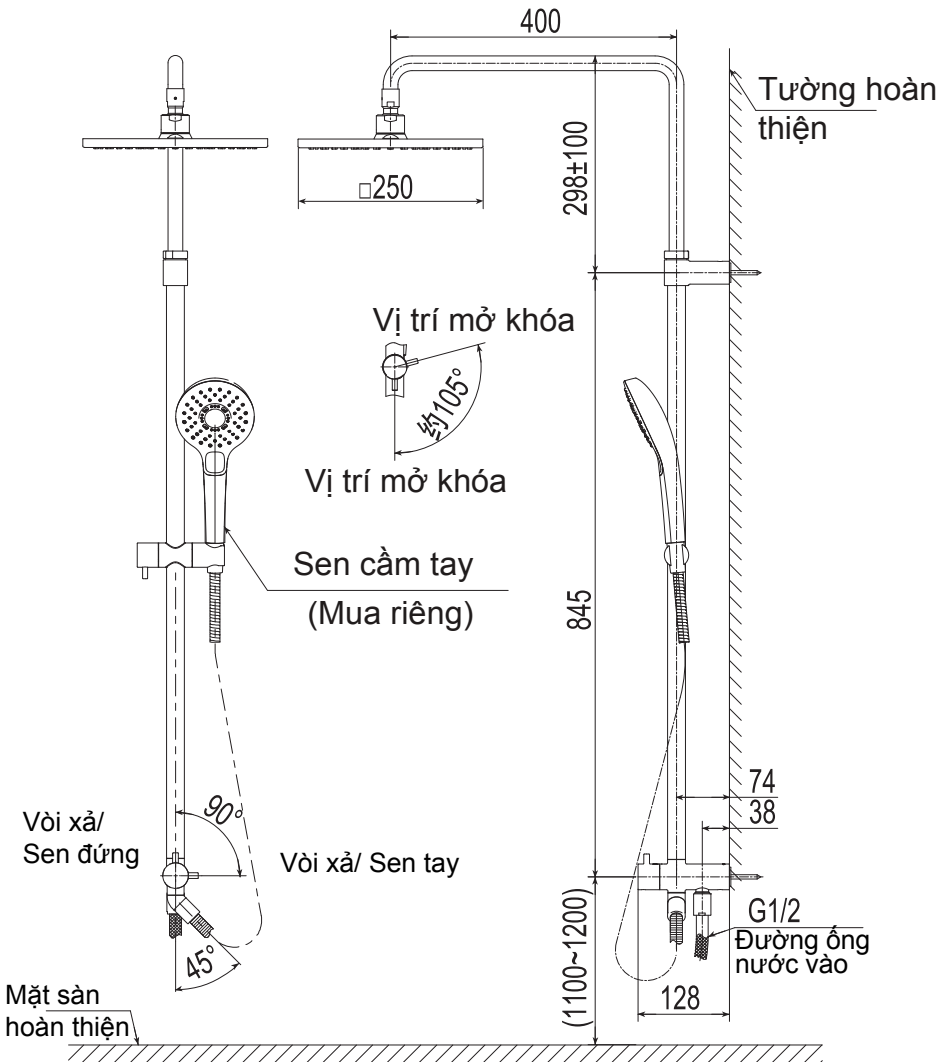


2. Lắp đặt tay sen đứng.  
Cho nước xả phòng vào hai gioăng chữ o trên mỗi nối tay vòi sen, sau đó lắp vào thanh trượt theo chiều dọc, siết chặt các ốc vít của tay sen với thanh trượt vòi sen được gắn chặt vào tường như hình bên phải.



## Quy trình lắp đặt

TBW08006\* "G"Sen cây 250 (Trang bị thêm) (Ctp)



Lưu ý: Đơn vị kích thước là mm; kích thước ( ) là kích thước tham khảo, có thể được khách hàng xác định theo chiều cao của người sử dụng và chiều cao trần.

## Các chú ý và bảo dưỡng khi lắp đặt

### ⚠ Chú ý

1. Lỗi van là linh kiện có độ chính xác cao, không được tự ý tháo rời, nếu không có thể dẫn đến hiện tượng rò nước, v.v...
2. Không được để sản phẩm bị va đập, nếu không có thể dẫn đến hỏng hóc và rò nước.
3. Yêu cầu sử dụng nước tẩy rửa trung tính để vệ sinh sản phẩm. Các chất tẩy rửa không trung tính sẽ làm hỏng lớp mạ và khiến cho sản phẩm bị biến màu.
4. Không sử dụng các chất tẩy rửa có thành phần axit, thuốc tẩy, bột đánh bóng hoặc các chất chứa hạt thô và bàn chải ni-lông để vệ sinh sản phẩm. Nếu không, lớp mạ sẽ bị hỏng...
5. Sử dụng khăn mềm để lau sản phẩm hoặc thỉnh thoảng dùng khăn thấm dầu máy hoặc sáp động cơ để lau. Tuy nhiên, không được để tiếp xúc với các phụ kiện bằng nhựa, nếu không chúng sẽ mất đi độ bóng và có thể bị han gỉ.
6. Không được để sản phẩm ở trạng thái không sử dụng trong thời gian dài, nếu không, sản phẩm sẽ bị han gỉ bên trong và bên ngoài dẫn đến không thể sử dụng được.
7. Do mẫu mã sản phẩm không ngừng được cải tiến, bởi vậy sản phẩm thực tế sẽ có những khác biệt so với hình vẽ. Tuy nhiên, nguyên lý lắp đặt về cơ bản là như nhau.
8. Do cần phải kiểm tra nước trước khi sản phẩm rời khỏi nhà máy, có thể có nước dư trong sản phẩm và đây không phải là vấn đề của sản phẩm. Nếu không bề mặt và cấu trúc bên trong của vòi sen sẽ bị hỏng.
9. Không để sản phẩm gần nguồn nhiệt như quạt sưởi hay đèn sưởi nhà tắm.
10. Khi sử dụng sản phẩm ở những nơi có khả năng đóng băng, cần áp dụng đúng cách các biện pháp chống đóng băng. Nếu bất kỳ bộ phận nào bị hư hỏng do đóng băng, nó có thể gây rò rỉ và thiệt hại tài sản. Trường hợp sản phẩm bị hư hại do đóng băng, sẽ mất chi phí sửa chữa cho nhân viên kỹ thuật ngay cả trong thời hạn bảo hành. Vui lòng không sử dụng sản phẩm khi nhiệt độ môi trường dưới 0°C.

### Các biện pháp chống đóng băng

Khi sử dụng ở nơi có khả năng đóng băng, phải thực hiện các biện pháp chống đóng băng.

1. Nếu sản phẩm bị đóng băng, các phụ kiện có thể bị hỏng gây ra rò nước.
2. Việc sửa các hỏng hóc do đóng băng sẽ mất phí dù trong thời gian bảo hành.
3. Khi không sử dụng trong thời gian dài cần tránh làm lạnh đột ngột sản phẩm.
4. Không sử dụng sản phẩm ở nơi có nhiệt độ xung quanh dưới 0 độ.

## Các chú ý và bảo dưỡng khi lắp đặt

### Bảo dưỡng và vệ sinh

Để duy trì vẻ bền đẹp của sản phẩm, quý khách vui lòng bảo dưỡng sản phẩm theo hướng dẫn dưới đây.

1. Thường xuyên lau chùi bằng vải mềm, thỉnh thoảng vệ sinh bằng khăn ẩm.
2. Với vết bẩn khó lau, dùng chất tẩy rửa trung tính để lau, sau đó vệ sinh sạch lại bằng nước.

## Bản vẽ sản phẩm

TBW07005\*\*"G"Sen cây 200 (Trang bị thêm) (Std)  
TBW07006\* "G"Sen cây 250 (Trang bị thêm) (Std)

