

TOTO

Vòi chậu

TLP02309B

TLP02310B



Vui lòng lắp đặt theo hướng dẫn lắp đặt này để phát huy hết tính năng của sản phẩm. Sau khi hoàn thiện lắp đặt, hướng dẫn đầy đủ phương pháp sử dụng vòi nước đơn cho khách hàng.



1 Chú ý an toàn (tuân thủ để đảm bảo an toàn.)



Đọc các mục trong “chú ý an toàn” để đảm bảo sử dụng chính xác.

- Để lắp đặt sản phẩm an toàn chính xác, phòng ngừa việc gây nguy hại cho quý khách cũng như tổn thất tài sản Hướng dẫn này có ghi những loại ký hiệu sau:




- Những ký hiệu này và ý nghĩa của chúng được giải thích như dưới đây.

 CẢNH BÁO	Nếu bỏ qua nội dung trong ký hiệu này mà thao tác sai có thể gây chết người hoặc tổn thương nghiêm trọng.
 CHÚ Ý	Nếu bỏ qua nội dung trong ký hiệu này mà thao tác sai có thể gây tổn thương nghiêm trọng hoặc tổn thất tài sản.

 Cấm	Ký hiệu này có ý nghĩa “Cấm” thao tác trong hình. Ký hiệu bên trái có ý nghĩa “cấm tháo gỡ”.
 Phải tuân thủ	Nội dung phải “bắt buộc” thực hiện. Ký hiệu bên trái có ý nghĩa “Bắt buộc thực hiện”.

 CẢNH BÁO	
 Cấm	Không lắp ngược ống nước nóng và lạnh. Nếu không, khi sử dụng nước lạnh nhưng nước nóng chảy ra gây bỏng.
	Nhiệt độ nước nóng cấp vào không được vượt quá 90°C. Nếu quý khách sử dụng nước ở nhiệt độ cao hơn 90°C, có thể quý khách sẽ bị bỏng và làm giảm tuổi thọ của sản phẩm hoặc gây hư hỏng sản phẩm và gây tổn thất tài sản do rò nước.
	Không lắp sản phẩm trên thủy tinh, kính. Nếu không kính, thủy tinh có thể vỡ gây thương tích cho người và gây ra rò nước, ẩm ướt vật dụng dẫn tới tổn thất tài sản.

 CẢNH BÁO	
 Cấm tháo gỡ	Không tháo gỡ sản phẩm bằng bất kỳ linh kiện nào không được mô tả trong hướng dẫn. Sản phẩm có thể gây bỏng hoặc tổn thương nghiêm trọng hoặc gây tổn thất tài sản và gây ẩm ướt vật dụng do ẩm ướt.

 CHÚ Ý	
 Cấm	Không va đập hoặc tác động lực mạnh vào sản phẩm. Lực mạnh có thể làm hỏng sản phẩm và gây rò rỉ nước dẫn tới tổn thất tài sản.
	Không sử dụng sản phẩm ở nơi dễ đóng băng. Khiến linh kiện dễ bị ẩm dẫn đến dễ bị hỏng, gây tổn thất tài sản do rò nước.
 Phải tuân thủ	Dùng vít âm tường phù hợp, đảm bảo lực dùng vừa đủ để cố định sản phẩm trên tường mà không làm hỏng cấu trúc tòa nhà. Nếu linh kiện được cố định trên tường không đủ lực như tường đất sét, tường gạch, vòi nước và tay cầm có thể bị rơi ra hoặc tường sẽ vỡ gây thương tích và gây rò nước, ẩm ướt vật dụng dẫn tới tổn thất tài sản.
	Giữa nắp của linh kiện âm tường và mặt tường phải được chống nước bằng tấm chắn nước và si li côn. Có thể rò nước, gây ẩm ướt vật dụng dẫn tới tổn thất tài sản.

2 Thông số

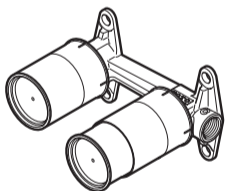
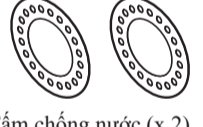
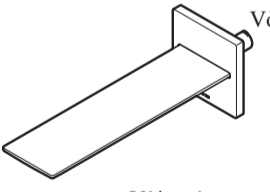
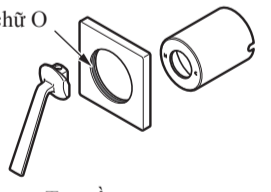



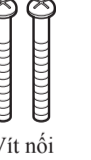

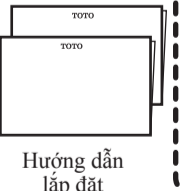


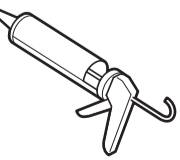
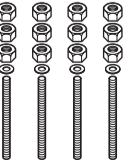

Áp lực cấp nước nóng/ lạnh	Áp lực nước tối thiểu	0.05 MPa (động)
	Áp lực nước tối đa	1.0 MPa (tĩnh)
	Áp lực nước kiến nghị	0.1~0.5 MPa (lưu động)
Nhiệt độ cấp nước		4~90°C. Nhiệt độ nước nóng kiến nghị 60°C
Nhiệt độ môi trường		1~40°C
Áp dụng		Dùng cho nhà tắm thông thường
Lưu lượng nước xả		5.0 L/ phút bên trong van chảy liên tục

3 Trước khi lắp đặt

- Để phòng ngừa bỏng do thao tác không an toàn thì cần chỉnh áp lực cấp nước lạnh cao hơn hoặc bằng áp lực cấp nước nóng. Ngay cả khi tăng áp lực ở mặt cấp nước nóng, hãy điều chỉnh sao cho áp lực cấp nước nóng thấp hơn mặt cấp nước lạnh.
- Nói ống cấp nước nóng ở độ dài tối thiểu từ máy nước nóng để giảm điện trở và đảm bảo ống cấp nước được bọc bằng vật liệu cách nhiệt.
- Trong trường hợp dùng máy nước nóng tức thời, máy nước nóng có thể không đánh lửa theo công suất và áp lực nước.
- Nước có thể đọng lại trong sản phẩm kiểm tra thông nước trước khi đóng gói nhưng đây không phải là lỗi của sản phẩm.
- Trước khi gắn sản phẩm, rửa sạch hoàn toàn bụi bẩn bên trong ống cấp nước nóng/ lạnh. Nếu không, ống có thể bị tắc do có vật bẩn, giảm lượng nước xả hoặc tắc đường xả nước.

4 Phân loại linh kiện

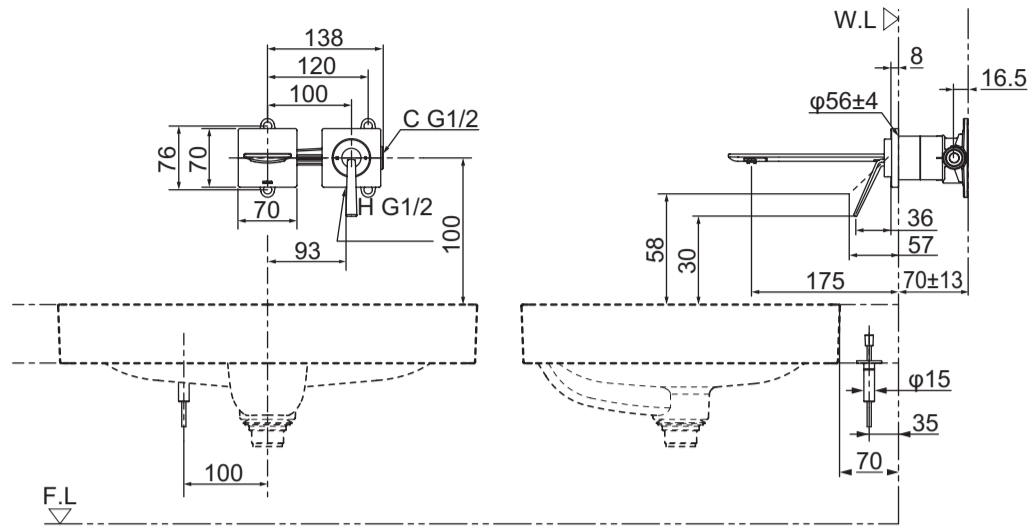
Linh kiện được phân loại như sau

Linh kiện âm tường	
 Linh kiện âm tường	Chú ý Cần lắp những linh kiện sau, không được vứt bỏ  Tấm chắn nước (x 2)
	Linh kiện bên ngoài
 Vòi nước	 Tay cầm
 Đầu nối	 Bộ nhấn xả
Phụ tùng	Khác
 Vít cố định (x 3)	 Vít nối (x 2)
 Đệm vành (x 2)	 Hướng dẫn lắp đặt
Giao cho khách hàng	
 Hướng dẫn sử dụng	 Cờ lê lực góc (Mặt đối diện: 2.5 mm, 2 mm)
Phụ tùng cần thiết	
 Keo Silicôn	 (Bu lông cố định) x 4
or	 (Vít) x 4
Vít cố định linh kiện âm tường	

5 Bản vẽ hoàn chỉnh

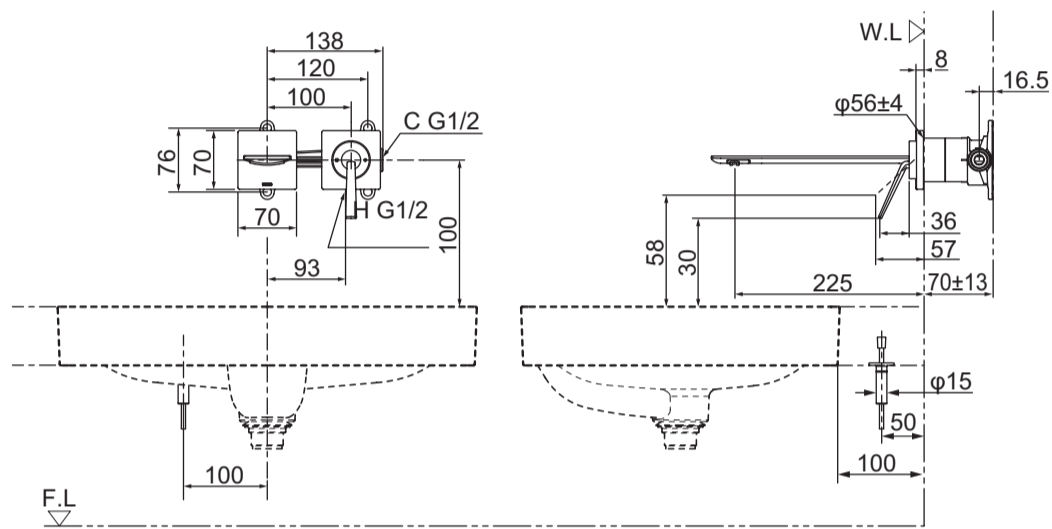
TLP02309B

Đơn vị: mm



TLP02310B

Đơn vị: mm

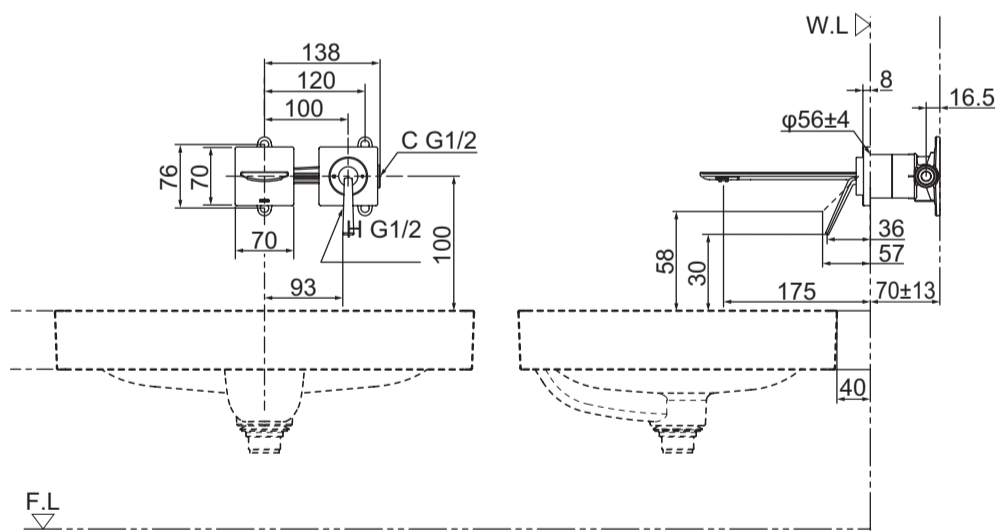


*Khi lắp bộ thoát nước

5 Bản vẽ hoàn chỉnh

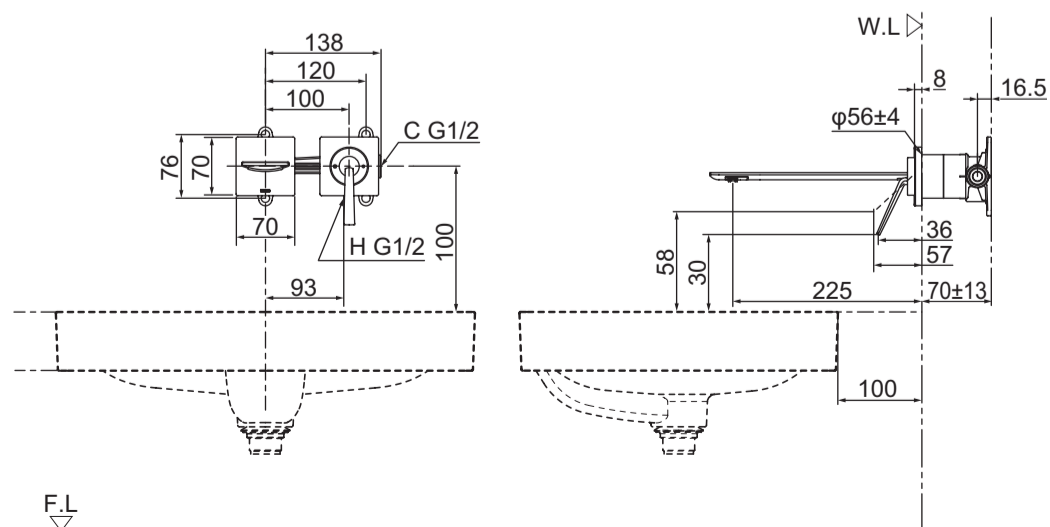
TLP02309B

Đơn vị: mm



TLP02310B

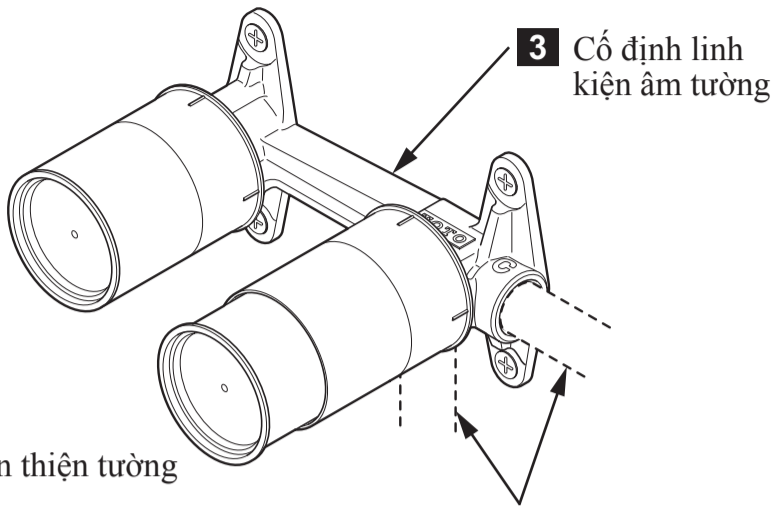
Đơn vị: mm



*Khi không lắp bộ thoát nước.

6-1 Trình tự lắp đặt

1 Trước khi cố định sản phẩm làm sạch bên trong ống cấp nước nóng/ lạnh.



2 Nối ống cấp nước nóng/ lạnh.

1 Trước khi cố định sản phẩm làm sạch bên trong ống cấp nước nóng/ lạnh.

Trước khi cố định sản phẩm
Đảm bảo loại bỏ bụi bẩn và cát bên trong ống cấp nước nóng/ lạnh.

QUAN TRỌNG

Chú ý

Nếu bên trong ống cấp nước nóng/ lạnh không được sạch sẽ, bụi và cát bên trong ống cấp nước nóng/ lạnh có thể làm tắc lưới lọc và gây ra những lỗi sau.

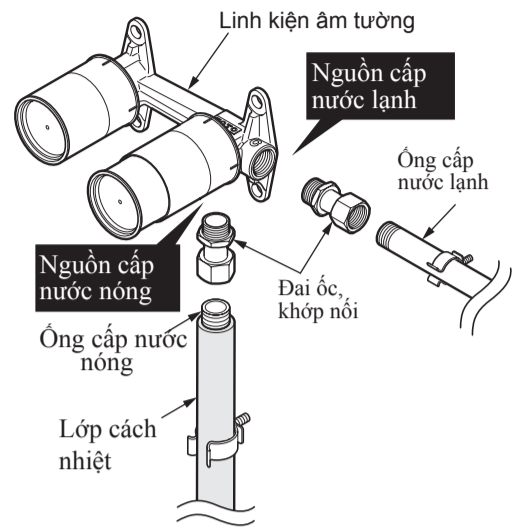
- (1) Lượng nước xả ra ít.
 - (2) Không thể điều chỉnh nhiệt độ.
- Đảm bảo làm sạch bên trong ống cấp nước nóng/ lạnh.

2 Nối ống cấp nước nóng/ lạnh.

- (1) Nâng ống cấp nước nóng/ lạnh lên
- (2) Nối ống với linh kiện âm tường

Chú ý

- Chuẩn bị sẵn các vật liệu ống nối có sẵn trên thị trường
- Đảm bảo sử dụng vật liệu hàn cho các linh kiện cần nối
- Bọc lớp cách nhiệt cho ống cấp nước nóng
- Không nối ngược ống cấp nước nóng/ lạnh



(3) Sau khi nối ống,

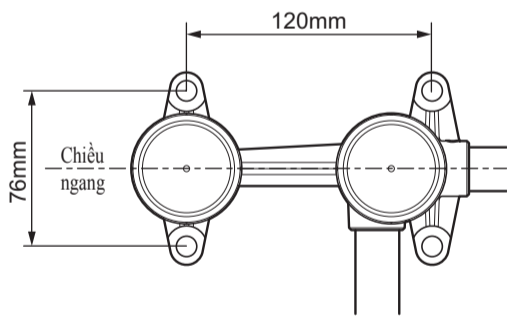
Cho dòng nước chảy qua linh kiện âm tường và đảm bảo các linh kiện nối không bị rò rỉ nước

QUAN TRỌNG

6-2

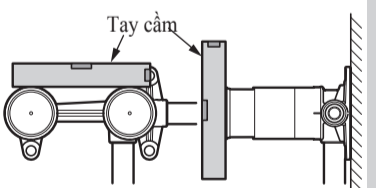
3 Cố định linh kiện âm tường

- (1) Gắn linh kiện âm tường theo chiều ngang để ống cấp nước nóng ở mặt bên phải linh kiện âm tường như hình minh họa bên phải.

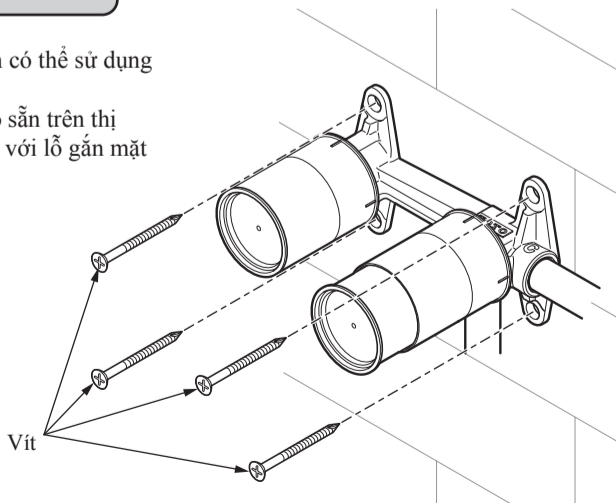


Chú ý

Đảm bảo có thể xoay tay cầm trước sau trái phải khi sử dụng.



- (2) Đường kính của vít cố định có thể sử dụng Đường kính $\phi 10$
Để cố định, chuẩn bị sẵn vít có sẵn trên thị trường có đường kính phù hợp với lỗ gắn mặt bích



Sau khi cố định linh kiện âm tường kiểm tra các mục 1 2 3

7

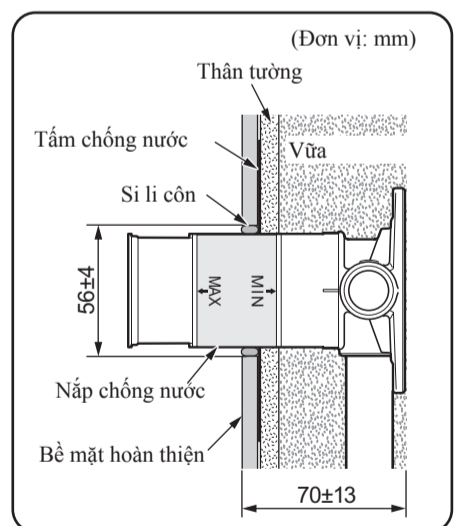
Vui lòng gửi các mục sau cho các kỹ sư khác phụ trách công trình

4-1 Hoàn thiện tường

- (1) Trát lại tường bằng vữa nếu cần thiết (Sản phẩm có thể được lắp đặt mà không cần trát lại vữa.)

Chú ý

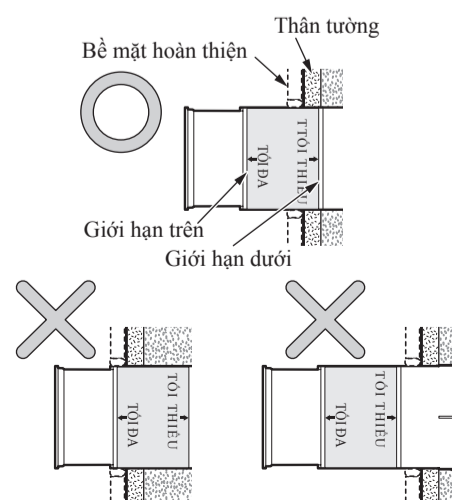
- Chú ý không để vữa rơi vào nắp chống nước.
- Cố định ống cấp nước nóng/ lạnh và dùng miếng đỡ để cố định



- (2) Hoàn thiện tường để bề mặt sau khi hoàn thiện nằm trong giới hạn cho phép ghi trên nắp chống nước

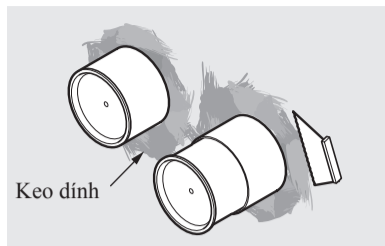
Chú ý

Nếu bề mặt hoàn thiện vượt quá mức giới hạn thì không thể lắp thanh ngang theo cách thông thường được. Do đó, hãy thảo luận kỹ với khách hàng về việc hoàn thiện mặt tường.



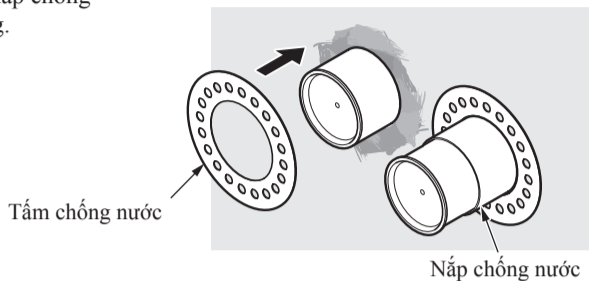
4-2 Hoàn thiện tường (tiếp)

(3) Dùng keo dán tường cho vị trí cần dính



Keo dính

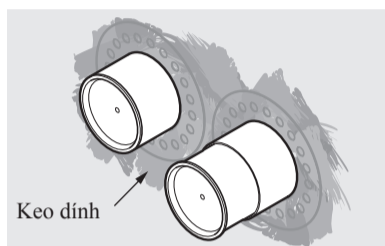
(4) Gắn tấm chống nước vào nắp chống nước và cố định trên tường.



Tấm chống nước

Nắp chống nước

(5) Gắn thêm keo

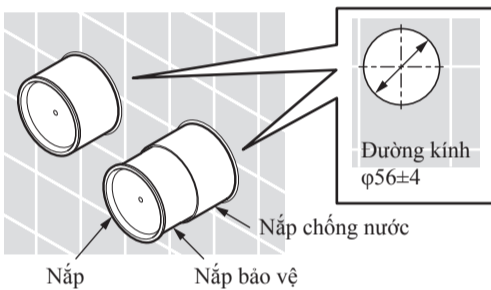


Keo dính

(6) Hoàn thiện tường bằng vật liệu hoàn thiện.

Chú ý

- Nếu khoảng cách của vật liệu hoàn thiện vượt quá kích cỡ quy định thì thanh ngang không thể lắp theo cách thông thường. Do đó, chọn đường kính $\phi 56 \pm 4$ cho vật liệu hoàn thiện tường.
- Không tháo bỏ nắp, nắp chống nước hay nắp bảo vệ.

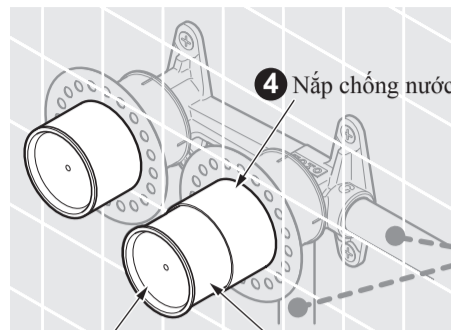


Nắp

Nắp bảo vệ

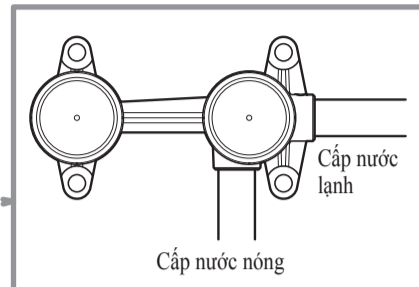
Danh mục kiểm tra

Sau khi hoàn thiện lắp đặt, hãy kiểm tra các mục sau.



4 Nắp

4 Nắp bảo vệ



Cấp nước nóng

Cấp nước lạnh

Gắn linh kiện âm tường

1 Kiểm tra xem linh kiện âm tường đã được gắn sao cho ống cấp nước nóng ở bên dưới, ống cấp nước lạnh ở bên phải mặt trước của linh kiện âm tường chưa?

Tham khảo **6-1 - 2** “Nối ống cấp nước nóng/ lạnh”.

2 Linh kiện âm tường và ống có bị lỏng không?

Tham khảo **6-1 - 2** “Nối ống cấp nước nóng/ lạnh”

6-2 - 3 “Cố định linh kiện âm tường.”

Kiểm tra rò nước

Kiểm tra nếu rò nước.

3 Có rò nước từ đầu nối ống không?

Tham khảo **6-1 - 2** “Nối ống cấp nước nóng/ lạnh”.

Bảo dưỡng linh kiện âm tường

4 Nắp chống nước, nắp bảo vệ và nắp đã được gắn đầy đủ chưa?

Tham khảo **6-3 4-2** Hoàn thiện tường (tiếp)

TOTO

Vòi chậu

TLP02309B
TLP02310B



Vui lòng lắp đặt theo hướng dẫn lắp đặt này để phát huy hết tính năng của sản phẩm. Sau khi hoàn thiện lắp đặt, hướng dẫn đầy đủ phương pháp sử dụng vòi nước đơn cho khách hàng.



1 Chú ý an toàn (tuân thủ để đảm bảo an toàn.)




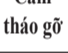
Đọc các mục trong “chú ý an toàn” để đảm bảo sử dụng chính xác.





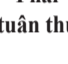
• Để lắp đặt sản phẩm an toàn chính xác, phòng ngừa việc gây nguy hại cho quý khách cũng như tổn thất tài sản. Hướng dẫn này có ghi những loại ký hiệu sau:

• Những ký hiệu này và ý nghĩa của chúng được giải thích như dưới đây.

 CẢNH BÁO	Nếu bỏ qua nội dung trong ký hiệu này mà thao tác sai có thể gây tử vong hoặc tổn thương nghiêm trọng
 CHÚ Ý	Nếu bỏ qua nội dung trong ký hiệu này mà thao tác sai có thể gây tổn thương hoặc hư hại tài sản.

 Cấm	Ký hiệu này có ý nghĩa “Cấm” thao tác trong hình. Ký hiệu bên trái có ý nghĩa cấm tháo gỡ”
 Phải tuân thủ	Nội dung phải “bắt buộc” thực hiện. Ký hiệu bên trái có ý nghĩa “Bắt buộc thực hiện”.

 CẢNH BÁO	
 Cấm	Nhiệt độ nước nóng cấp vào không được vượt quá 90°C. Nếu quý khách sử dụng nước ở nhiệt độ cao hơn 90°C, có thể quý khách sẽ bị bỏng và làm giảm tuổi thọ của sản phẩm hoặc gây hư hỏng sản phẩm và gây tổn thất tài sản do rò nước.
 Cấm tháo gỡ	Không lắp sản phẩm trên thủy tinh, kính. Nếu không kính, thủy tinh có thể vỡ gây thương tích và gây ra rò nước, ẩm ướt vật dụng dẫn tới tổn thất tài sản.
 Cấm tháo gỡ	Không tháo gỡ sản phẩm bằng bất kỳ linh kiện nào không được mô tả trong hướng dẫn. Sản phẩm có thể gây bỏng hoặc tổn thương nghiêm trọng hoặc gây tổn thất tài sản và khiến vật dụng ẩm ướt.

 CHÚ Ý	
 Cấm	Không va đập hoặc tác động lực mạnh vào sản phẩm. Lực mạnh có thể làm hỏng sản phẩm và gây rò rỉ nước dẫn tới tổn thất tài sản.
 Cấm	Không sử dụng sản phẩm ở nơi dễ đóng băng. Linh kiện sẽ bị hỏng, gây ẩm ướt vật dụng gây tổn thất tài sản do rò nước.
 Phải tuân thủ	Dùng vít âm tường phù hợp, đảm bảo lực dùng vừa đủ để cố định sản phẩm trên tường mà không làm hỏng cấu trúc tòa nhà. Nếu linh kiện được cố định trên tường không đủ lực như tường đất sét, tường vôi, vòi nước và tay cầm có thể bị rơi ra hoặc tường sẽ vỡ gây thương tích cho người và gây rò nước, ẩm ướt vật dụng dẫn tới tổn thất tài sản.
 Phải tuân thủ	Khoảng cách giữa nắp của linh kiện âm tường và mặt tường phải được chống nước bằng thanh ngang chắn nước và silicôn. Có thể rò nước, gây ẩm ướt vật dụng dẫn tới tổn thất tài sản.

2 Thông số kỹ thuật

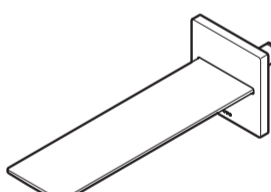
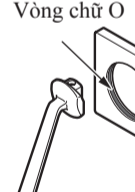
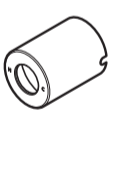
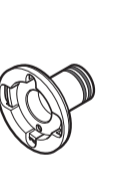

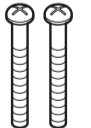





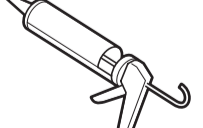
Áp lực nước cấp nóng/ lạnh	Áp lực nước tối thiểu	0.05 MPa (động)
	Áp lực cấp nước tối đa	1.0 MPa (tĩnh)
	Áp lực nước kiên nghị	0.1~0.5 MPa (lưu động)
Nhiệt độ nước cấp	4~90°C. Nhiệt độ nước nóng kiên nghị 60°C	
Nhiệt độ môi trường	1~ 40°C	
Áp dụng	Dùng cho nhà tắm thông thường	
Lưu lượng nước xả	5.0 L/ phút bên trong van chảy liên tục	

3 Trước khi lắp đặt

- Để phòng ngừa bỏng do thao tác không an toàn, điều chỉnh áp lực cấp nước lạnh cao hơn hoặc bằng áp lực cấp nước nóng. Ngay cả khi tăng áp lực ở bên cấp nước nóng, hãy thiết lập áp lực cấp nước nóng thấp hơn bên cấp nước lạnh.
- Nối ống cấp nước nóng ở độ dài tối thiểu từ máy nước nóng để giảm điện trở và đảm bảo bọc ống cấp nước bằng vật liệu cách nhiệt.
- Nước có thể đọng lại trong sản phẩm do kiểm tra thông nước trước khi đóng gói nhưng đây không phải là lỗi của sản phẩm

4 Phân loại linh kiện

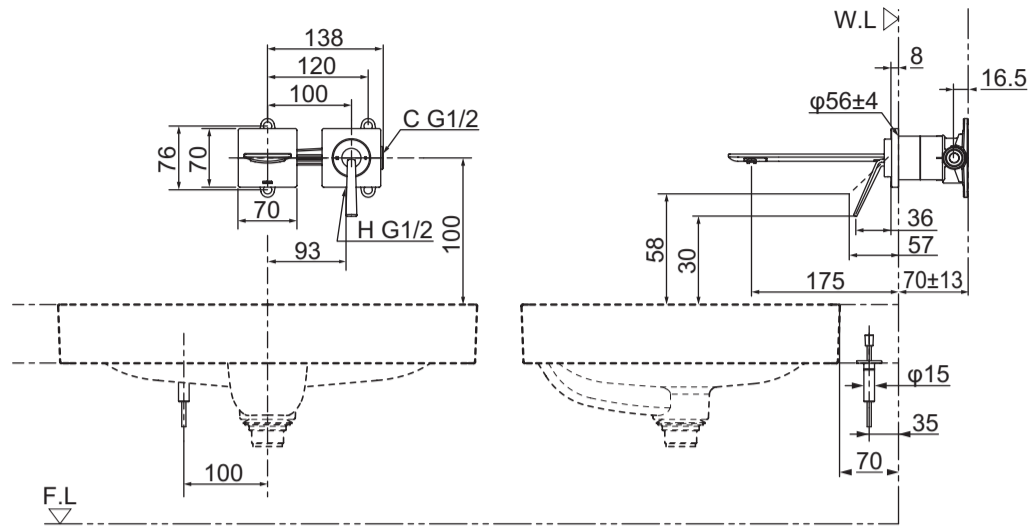
Linh kiện được phân loại như sau

Linh kiện bên ngoài			
			
Vòi nước	Tay cầm	Đầu nối	Bộ nhấn xả
Phụ tùng	Khác		
			
Vít cố định (x 3)	Vít nối (x 2)	Đệm vênh (x 2)	Hướng dẫn lắp đặt
Đưa tận tay khách hàng.			
			
Hướng dẫn sử dụng	Cờ lê lục giác (Mặt đối diện: 2.5 mm, 2 mm)		
Linh kiện cần thiết			
			
Keo Silicôn			

5 Bản vẽ hoàn chỉnh

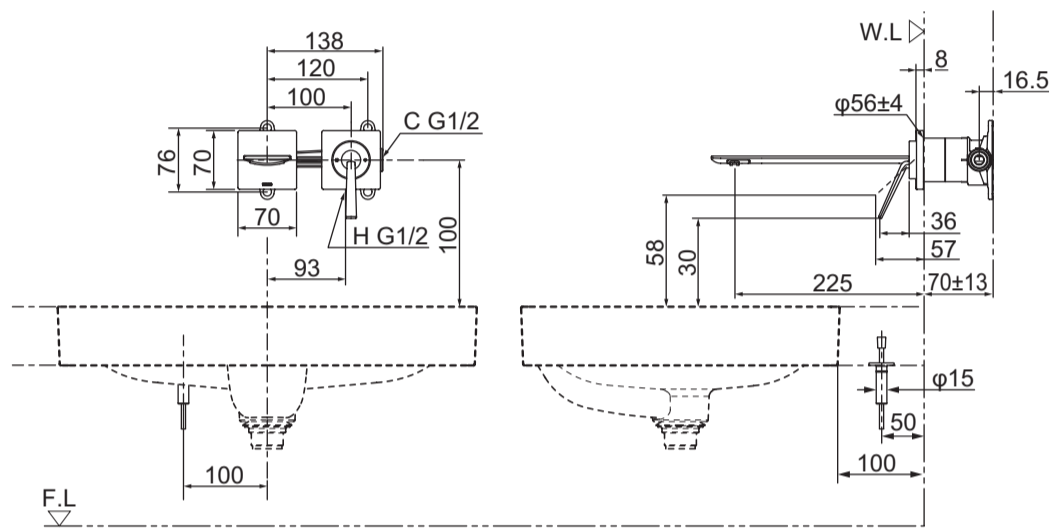
TLP02309B

Đơn vị: mm



TLP02310B

Đơn vị: mm

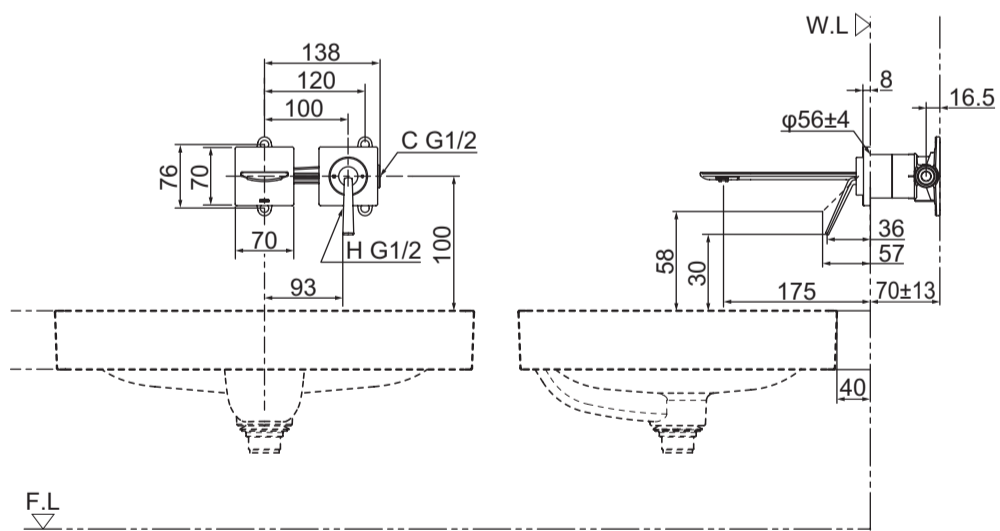


*Khi lắp bộ thoát nước.

5 Bản vẽ hoàn chỉnh

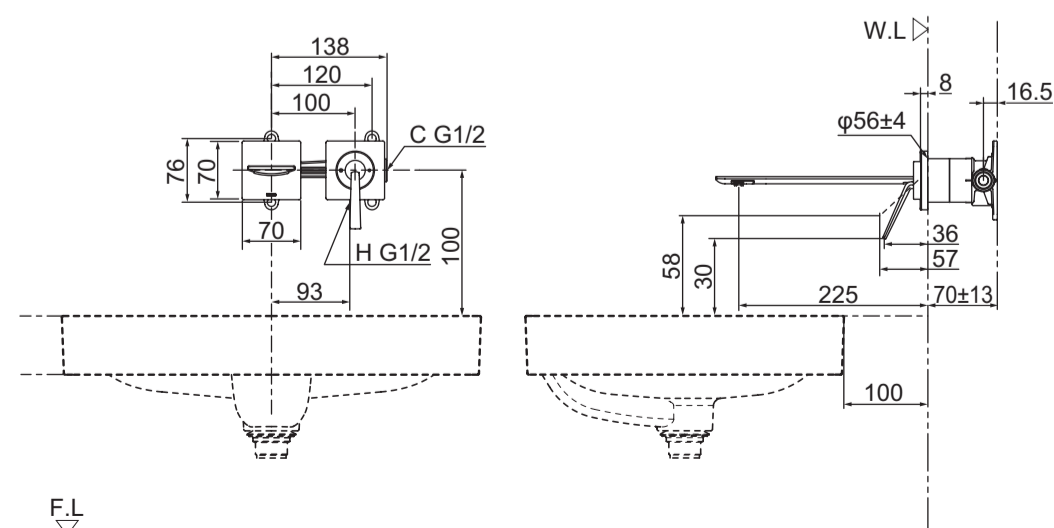
TLP02309B

Đơn vị: mm



TLP02310B

Đơn vị: mm



*Khi không lắp bộ thoát nước

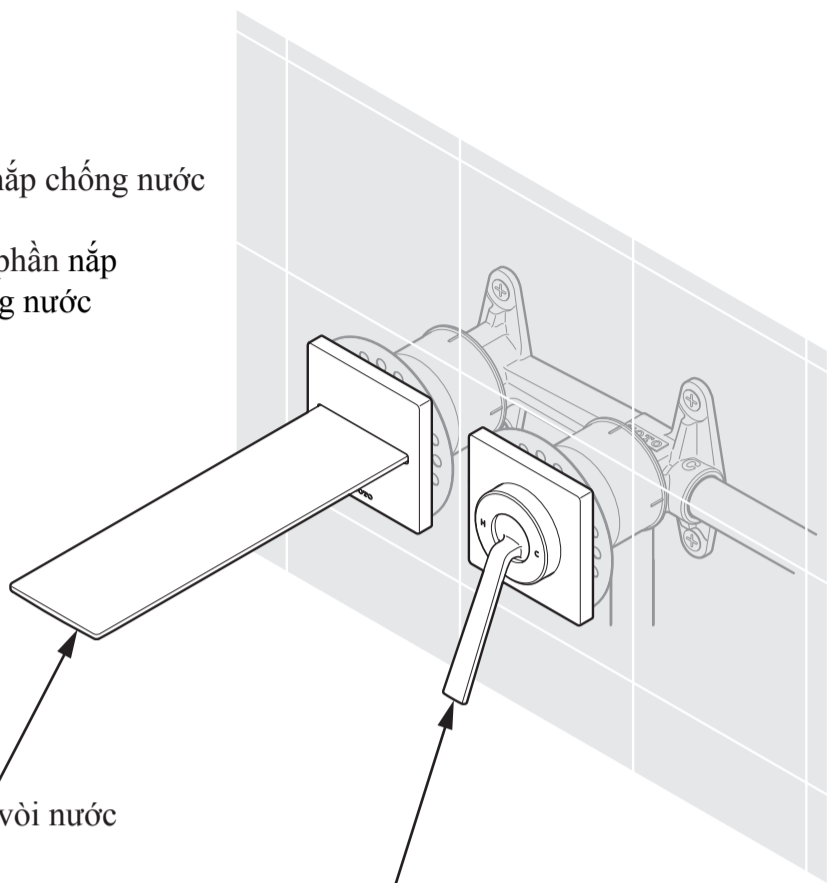
6-1 Trình tự lắp đặt

1 Cắt nắp chống nước

2 Lắp phần nắp chống nước

3 Gắn vòi nước

4 Gắn tay cầm



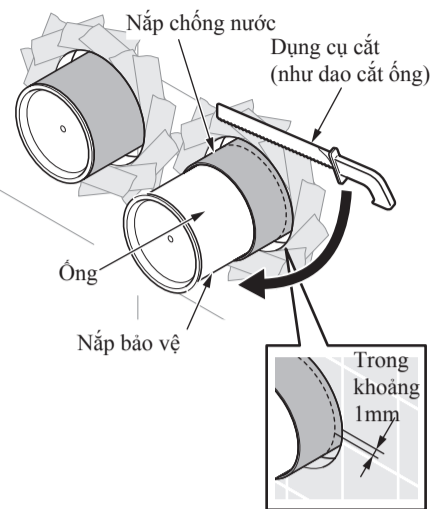
*Đóng van chính của ống trước khi bắt đầu lắp đặt.

1 Cắt nắp chống nước

Cắt nắp chống nước ở mặt tiếp xúc với vòi nước và tay cầm với khoảng cách 1mm từ bề mặt tường hoàn thiện. Nắp chống nước không được chạm vào mặt tường hoàn thiện.

Chú ý

- Dùng dụng cụ cắt (như dao cắt ống) để cắt nắp chống nước. Nắp chống nước có thể bị vỡ nếu bị bẻ cong hoặc gấp lại.
- Khi cắt nắp chống nước, xử lý cạnh vết cắt để không làm hư hỏng bề mặt hoàn thiện.
- Trên tay cầm, các linh kiện như van phải được lắp ẩn sau nắp bảo vệ. Không được cắt qua nắp bảo vệ.

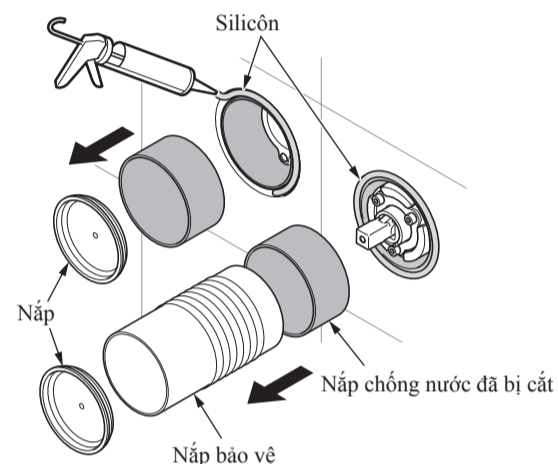
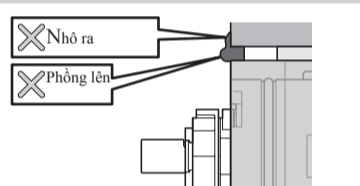


2 Lắp nắp chống nước âm tường

Thêm silicôn vào rãnh bên ngoài giữa linh kiện âm tường và tường để chống nước.

Chú ý

- Để phòng ngừa hư hỏng do rò nước, đảm bảo thực hiện chống thấm.
- Nếu silicone nhô ra khỏi khe hở hoặc phình ra ngoài nắp chống nước thì thanh ngang không thể được lắp bình thường.



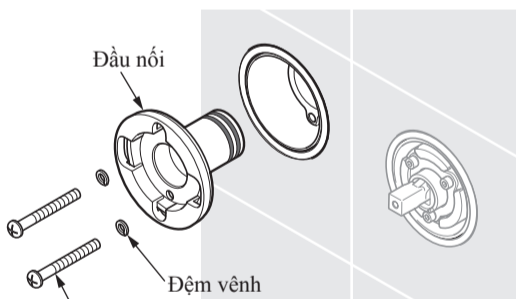
6-2

3 Gắn vòi

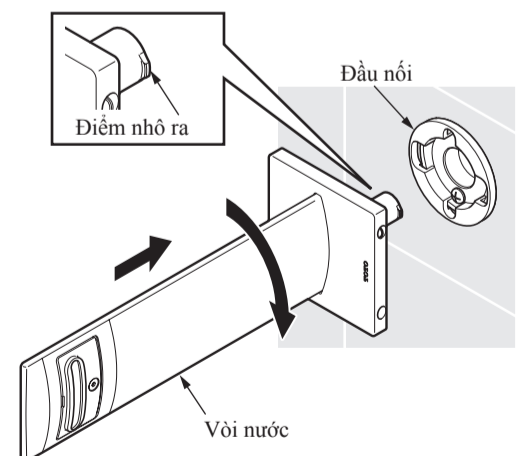
(1) Gắn đầu nối vào linh kiện âm tường và cố định bằng vít.

Chú ý

- Vặn chặt vít nối cho tới khi vòng đệm nối bị ép chặt.
- Nếu vặn vít cố định quá chặt có thể khiến tường bị biến dạng.
- Dùng tua vít để vặn chặt vít. Không sử dụng dụng cụ điện.



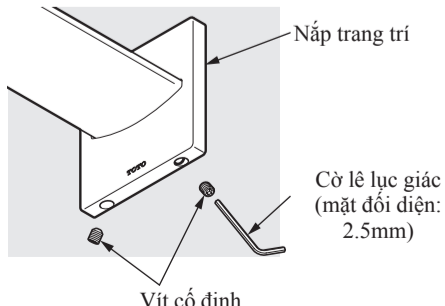
(2) Nghiêng vòi nước 90°, điều chỉnh rãnh trên mặt đầu nối, điểm nhô ra trên bộ vòi nước và ấn vòi nước vào. Đặt vòi nước lại vị trí nằm ngang cho đến khi chạm đáy.



(3) Ấn vòi nước cho tới khi chạm đáy. Sau đó cố định bằng 2 vít.

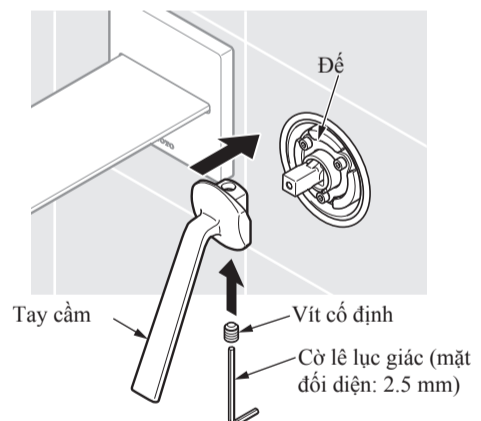
Chú ý

- Không bơm silicôn ở xung quanh thanh ngang. Không xả nước vào nắp trang trí này.
- Bề mặt hoàn thiện có thể sẽ bị hư hại nếu bị nắp trang trí chạm vào khi xoay.



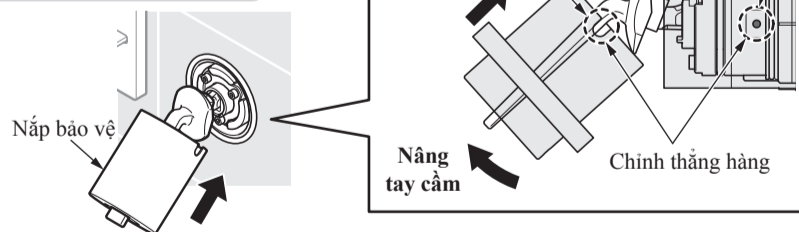
4 Gắn tay cầm

(1) Gắn tay cầm lên trên đế và dùng cờ lê lục giác (mặt đối diện: 2.5mm) để vặn vít cố định.



(2) Điều chỉnh rãnh nắp và điểm nhô ra của linh kiện âm tường bằng cách nâng tay cầm (ở trạng thái mở van), và ấn vào vị trí chạm vào điểm cuối.

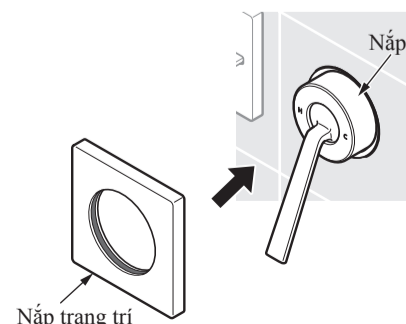
Chạm vào tay cầm khi chèn nắp có thể làm hư hại tay cầm.



(3) Chèn nắp trang trí qua nắp bảo vệ và ấn cho tới khi chạm vào tường.

Chú ý

- Không bơm silicôn xung quanh nắp trang trí và không xả nước vào nắp trang trí này.
- Bề mặt hoàn thiện có thể sẽ bị hư hại nếu bị nắp trang trí chạm vào khi xoay.

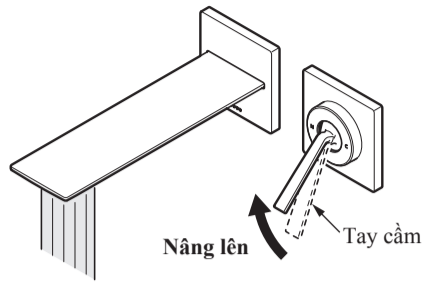


7 Điều chỉnh sau khi lắp đặt

Kiểm tra xả nước

Sau khi lắp đặt xong, mở van chính của ống và đảm bảo nước chảy ra từ vòi nước.

Và đảm bảo không rò nước ở rãnh giữa tường và nắp trang trí.



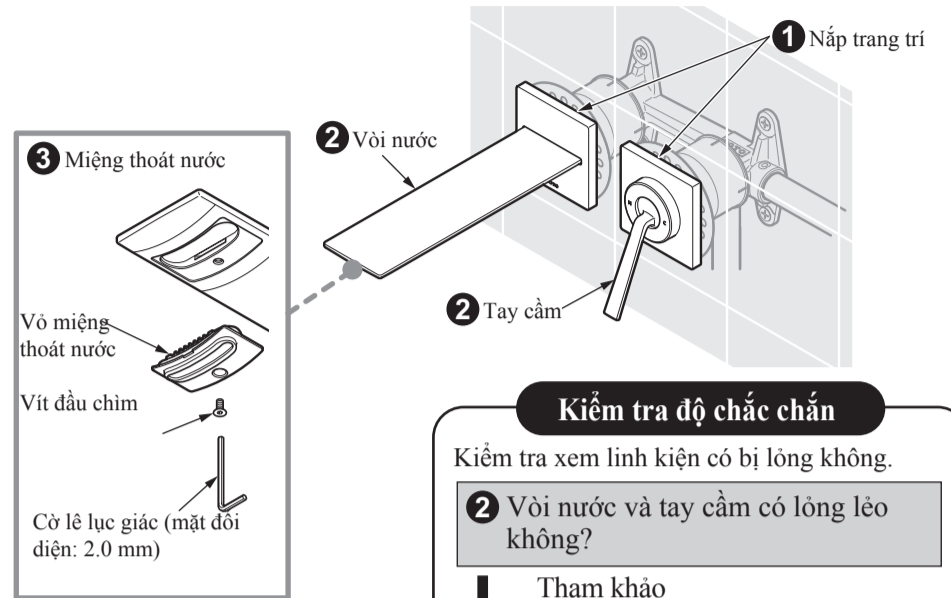
8 Chú ý khi sử dụng

Hiện tượng sau có thể xảy ra trong quá trình sử dụng nhưng **không phải là lỗi**. Hãy giải thích hiện tượng này cho khách hàng.

Hiện tượng	Giải thích nguyên nhân
Tay cầm nặng hơn so với lần đầu tiên sử dụng.	Các linh kiện bên trong ăn khớp với nhau, đảm bảo tính vững chắc trong quá trình sử dụng. Đây không phải là lỗi.

9 Danh mục kiểm tra

Khi lắp đặt xong, hãy kiểm tra các mục sau.



Kiểm tra độ chắc chắn

Kiểm tra xem linh kiện có bị lỏng không.

2 Vòi nước và tay cầm có lỏng lẻo không?

- Tham khảo
- ↳ 6-2-3 "Gắn vòi nước"
 - ↳ 6-2-4 "Gắn tay cầm"

Kiểm tra rò nước

Kiểm tra nếu rò nước.

1 Có rò nước ở khe giữa tường và nắp trang trí không?

- Tham khảo
- ↳ 6-2-3 "Gắn vòi nước"
 - ↳ 6-2-4 "Gắn tay cầm"

Kiểm tra lưu lượng và nhiệt độ nước

Nếu lưu lượng thấp hoặc không thể điều chỉnh nhiệt độ, hãy kiểm tra những mục sau.

3 Có chất bẩn làm tắc miệng thoát nước không?

- ↳ Làm sạch miệng thoát nước



*Hãy giao hướng dẫn sử dụng này tận tay khách hàng.